

UCHWAŁA NR XVII/74/2008

Rady Powiatu Złotowskiego

z dnia 27 lutego 2008 roku

**w sprawie zatwierdzenia Powiatowego Programu Przeciwdziałania Bezrobociu
oraz Aktywizacji Lokalnego Rynku Pracy na lata 2008-2013.**

Na podstawie art. 4, ust. 1, pkt 17 i art. 12, pkt 11 ustawy z dnia 5 czerwca 1998 r. o samorządzie powiatowym (tj. Dz. U z 2001 r. Nr 142, poz. 1592 ze zm.), art. 9, ust. 1 pkt 1 ustawy z dnia 20 kwietnia 2004 r. o promocji zatrudnienia i instytucjach rynku pracy (Dz. U. Nr 99, poz. 1001 z późn. zm.) uchwała się, co następuje:

§ 1. Zatwierdza się Powiatowy Program Przeciwdziałania Bezrobociu oraz Aktywizacji Lokalnego Rynku Pracy na lata 2008-2013.

§ 2. Wykonanie uchwały powierza się Zarządowi Powiatu i Dyrektorowi Powiatowego Urzędu Pracy w Złotowie.

§ 3. Uchwała wchodzi w życie z dniem podjęcia.



Załącznik do uchwały
nr XVII/74/2008
z dnia 27 lutego 2008 roku

POWIATOWY URZĄD PRACY W ZŁOTOWIE

**POWIATOWY PROGRAM
PRZECIWDZIAŁANIA BEZROBOCIU
ORAZ AKTYWIZACJI LOKALNEGO
RYNKU PRACY W LATACH 2008 - 2013**

ZŁOTÓW LUTY 2008

SPIS TREŚCI

I. WSTĘP	5
II. CHARAKTERYSTYKA POWIATU ZŁOTOWSKIEGO	8
1. PODSTAWOWE INFORMACJE O POWIECIE	8
2. <i>SYTUACJA GOSPODARCZA W POWIECIE</i>	10
3. <i>SYTUACJA DEMOGRAFICZNA I SPOŁECZNA</i>	11
4. <i>ANALIZA SWOT POWIATU ZŁOTOWSKIEGO</i>	14
III. RYNEK PRACY	16
1. ANALIZA LOKALNEGO RYNKU PRACY I BEZROBOCIA W POWIECIE ZŁOTOWSKIM	16
2. PROGNOZY LOKALNEGO RYNKU PRACY	21
IV. PLANOWANA DZIAŁALNOŚĆ W ZAKRESIE PRZECIWDZIAŁANIA BEZROBOCIU I AKTYWIZACJI LOKALNEGO RYNKU PRACY W LATACH 2008 - 2013	22
V. ZAKOŃCZENIE	32

SPIS TABEL, WYKRESÓW I RYSUNKÓW

Tabela 1. <i>Ludność powiatu złotowskiego wg gmin (stan na 31 grudnia 2006 r.)</i>	10
Tabela 2. <i>Struktura demograficzna ludności gmin Powiatu Złotowskiego (stan na 31 grudnia 2006 r.)</i>	11
Tabela 3. <i>Struktura wieku mieszkańców Powiatu Złotowskiego w 2006 roku (stan na 31 grudnia 2006 r.)</i>	12
Tabela 4. <i>Ludność Polski i Powiatu Złotowskiego w wieku 13 lat i więcej wg poziomu wykształcenia (na podstawie narodowego powszechnego spisu ludności z 2002 r.)</i>	13
Tabela 5. <i>ANALIZA SWOT POWIATU ŻŁOTOWSKIEGO</i>	15
Tabela 6. <i>Liczba bezrobotnych oraz stopa bezrobocia w powiecie złotowskim w latach 2006-2007</i>	16
Tabela 7. <i>Udział osób długotrwale bezrobotnych w ogólnej liczbie osób bezrobotnych na terenie Powiatu Złotowskiego w latach 2006 -2007</i>	17
Wykres 1. <i>Procentowy udział podstawowych grup bezrobotnych w ogólnej ich liczbie w powiecie złotowskim</i>	20
Rysunek 1. <i>Sfery działań powiatowego urzędu pracy.</i>	22

I. WSTĘP

Program przeciwdziałania bezrobociu oraz aktywizacji lokalnego rynku pracy określa ogólne kierunki planowanych przedsięwzięć do realizacji przez:

Powiatowy Urząd Pracy w Złotowie.

Program zgodny jest z „NARODOWYM PLANEM ROZWOJU NA LATA 2007 – 2013”, „KRAJOWĄ STRATEGIĄ ZATRUDNIENIA NA LATA 2007-2013”, ze „STRATEGIĄ ZATRUDNIENIA DLA WOJEWÓDZTWA WIELKOPOLSKIEGO NA LATA 2007 – 2013”, a także wpisuje się w „STRATEGIĘ ROZWOJU SPOŁECZNO – GOSPODARCZEGO POWIATU ZŁOTOWSKIEGO NA LATA 2007 – 2013”.

Program zgodny jest również z kierunkami działań wynikającymi z „EUROPEJSKIEJ STRATEGII ZATRUDNIENIA”, która wyznacza trzy cele Unii Europejskiej:

- **osiągnięcie pełnego zatrudnienia,**
- **poprawa jakości i produktywności pracy,**
- **wzmocnienie spójności społecznej i integracji.**

Bezrobocie jest jednym z największych problemów współczesnego świata i stanowi ważny element gospodarczo – polityczny każdego społeczeństwa. Bezrobocie wywołuje negatywne skutki społeczne i ekonomiczne, mające znaczenie zarówno dla osób bezrobotnych jak i dla gospodarki jako całości. Nie tylko oznacza pogorszenie poziomu życia osób bezrobotnych, frustrację, wzrost niezadowolenia i rozwój szeregu niekorzystnych zjawisk społecznych, lecz również w płaszczyźnie makroekonomicznej niepełne wykorzystanie zasobów siły roboczej i w związku z tym produkcję faktyczną niższą od potencjalnej. Skala i skutki istniejącego bezrobocia są na tyle poważne, że dosyć powszechne jest przekonanie o konieczności interwencji państwa zmierzającej do ograniczenia tego zjawiska.

Głównymi przyczynami bezrobocia są:

- procesy upadku pewnych branż i gałęzi połączone z masowymi zwolnieniami,
- szybki postęp organizacyjno - techniczny,

- ciągle zmiany zachodzące na rynku pracy w zakresie tworzenia miejsc pracy, ich likwidacji, napływu i odpływu siły roboczej oraz zmiany miejsc pracy,
- niedopasowania strukturalne głównie w aspekcie kwalifikacyjnym, zawodowym, regionalnym,
- nadwyżka całkowitej podaży siły roboczej nad całkowitym popytem na siłę roboczą.

Działaniami jakie może podejmować Powiatowy Urząd Pracy w ramach środków Funduszu Pracy i Europejskiego Funduszu Społecznego pozyskanych na aktywizację bezrobotnych obejmowane mogą być w głównej mierze osoby najsłabsze pod względem możliwości uzyskania zatrudnienia, czyli osoby uznawane za pozostające w szczególnej sytuacji na rynku pracy.

Ujmując ogólnie określić można, że działania Powiatowego Urzędu Pracy w Złotowie w zakresie realizacji zadań mających na celu ograniczanie skali bezrobocia w powiecie oraz jego struktury zmierzać będą do pełnego i produktywnego zatrudnienia, do rozwoju zasobów ludzkich, osiągnięcia wysokiej jakości pracy, wzmacniania integracji oraz solidarności społecznej. Obejmować będą głównie grupę osób bezrobotnych będących w szczególnej sytuacji na rynku pracy. Wspierać będą pracodawców tworzących nowe miejsca pracy, a tym samym wpływających na możliwości pozyskania ofert pracy dla bezrobotnych.

Planowane działania winny być realizowane długofalowo.

Działania na rzecz zwiększenia zatrudnienia i ograniczenia skali bezrobocia pozwolą na poprawę sytuacji na lokalnym rynku pracy, co jest głównym celem do osiągnięcia.

Promocja integracji społecznej
oraz poprawa jakości zasobów
ludzkich gwarancją rozwoju
przedsiębiorczości,
innowacyjności, mobilności a tym
samym wzrostu zatrudnienia i

II. CHARAKTERYSTYKA POWIATU ŻŁOTOWSKIEGO

1. PODSTAWOWE INFORMACJE O POWIECIE

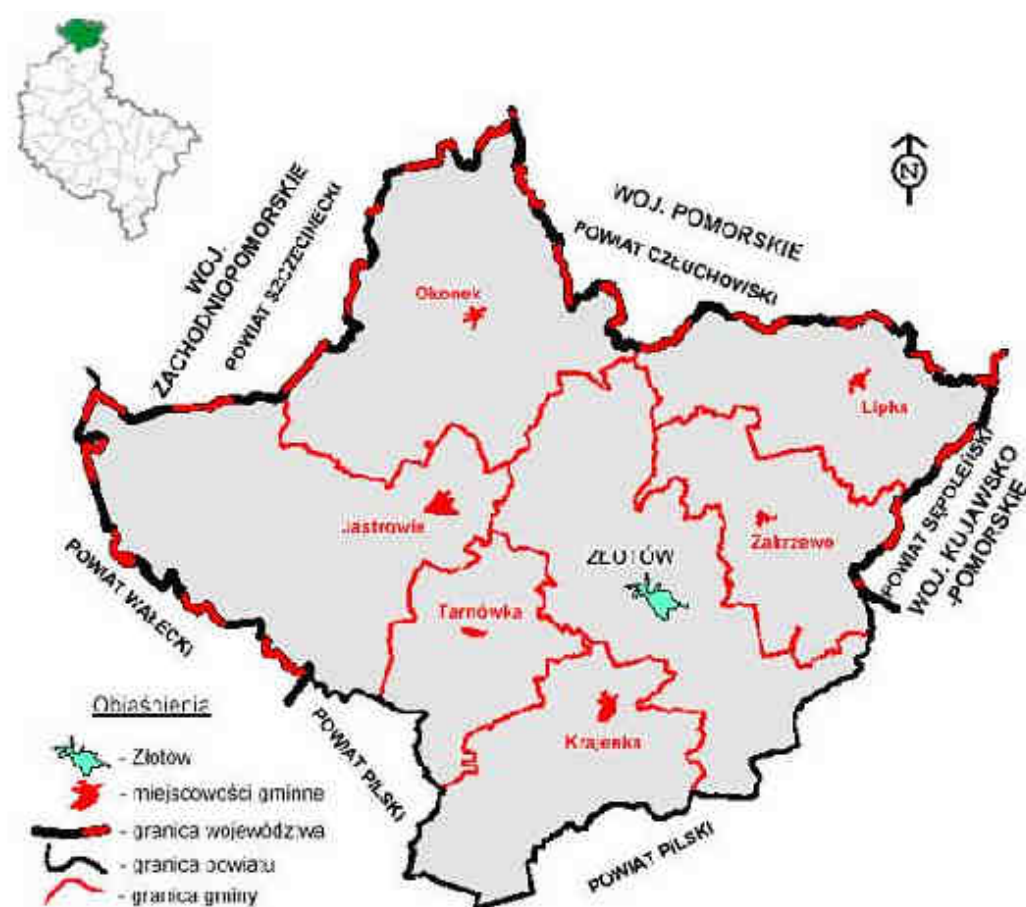
Powiat Żłotowski utworzony został ponownie 1 stycznia 1999 na mocy ustawy z dnia 24 lipca 1998 roku o wprowadzeniu zasadniczego, trójstopniowego podziału państwa (Dz. U. Nr 96, poz. 603 ze zmianami). Siedziba powiatu znajduje się w mieście Żłotów, a w jego skład wchodzi 8 gmin:

- Gmina Miasto Żłotów,
- Gmina i Miasto Jastrowie,
- Gmina i Miasto Krajenka,
- Miasto i Gmina Okonek,
- Gmina Lipka,
- Gmina Tarnówka,
- Gmina Zakrzewo,
- Gmina Żłotów

Powiat położony jest w północnej części Wielkopolski, zajmuje powierzchnię 1661 km², co plasuje go na III miejscu w województwie pod względem obszaru. Większa jego część znajduje się na terenie historycznej Krajny i leżącym na niej Pojezierzu Krajeńskim, pozostała część w Dolinie Gwdy, na Pojezierzu Szczecineckim oraz Równinie Wąleckiej. Od południa powiat graniczy z Powiatem Pilskim, od wschodu z Powiatem Sępoleńskim, od północy z Powiatem Człuchowskim, natomiast od zachodu z powiatami: Wąleckim i Szczecineckim.

Powiat ma dogodne połączenia komunikacyjne z całą Polską. Przez jego teren przebiegają dwie drogi krajowe: nr 11 Kołobrzeg-Bytów, nr 22 Gorzów Wielkopolski-Gdańsk oraz drogi wojewódzkie: Człuchów - Piła, Jastrowie - Więcbork, Krajenka-Gniezno. Główny szlak kolejowy powiatu przebiega wzdłuż linii Poznań Koszalin/Kołobrzeg, przechodzi przez Jastrowie i Okonek. Drugi szlak kolejowy to trasa Piła-Chojnice przez Żłotów. Powiat Żłotowski przedstawia rysunek 7 stronie.

POWIAT ZŁOTOWSKI



Ludność powiatu złotowskiego (wg stanu na 31 grudnia 2006 r.) liczyła 68.538 osób, co stanowiło 2,03% ogólnej liczby mieszkańców Województwa Wielkopolskiego oraz 0,18% mieszkańców kraju. Stan ludności w rozbiściu na poszczególne gminy przedstawia tabela 1.

Tabela 1. *Ludność powiatu złotowskiego wg gmin (stan na 31 grudnia 2006 r.)*

Wyszczególnienie	Liczba ludności
Powiat Złotowski	68.538
Miasto Złotów	18.429
Gmina i Miasto Jastrowie	11.473
Gmina i Miasto Krajenka	7.259
Miasto i Gmina Okonek	8.891
Gmina Lipka	5.559
Gmina Tarnówka	3.107
Gmina Zakrzewo	4.757
Gmina Złotów	9.063

2. SYTUACJA GOSPODARCZA W POWIECIE

Gospodarka Powiatu Złotowskiego ma charakter rolniczo – przemysłowy z dodatkiem funkcji usługowej, w tym turystycznej. W okresie ostatnich 10 lat przemysł przeszedł wielką przemianę ustrojową z państwowego na prywatny, skutkiem czego jest bezrobocie strukturalne na terenie powiatu.

Na terenie powiatu zarejestrowanych jest około 4,2 tys. podmiotów prowadzących działalność gospodarczą, w tym około 50 spółek handlowych z udziałem kapitału zagranicznego. W ogólnej liczbie około 250 podmiotów, to podmioty sektora publicznego, tak więc blisko 95% należy do sektora prywatnego. Osoby fizyczne prowadzące działalność gospodarczą stanowią około 75% ogółu, prowadząc działalność jednoosobowo lub zatrudniając najczęściej 1-2 pracowników, ale rzadko więcej niż 5 pracowników.

Nadal największym pracodawcą w powiecie jest firma „Okechamp”, nieco mniejszym Fabryka Mebli Tapicerowanych „Christianapol” - Zakład w Krajence i następnie Fabryka Elementów Wyposażenia Budownictwa S.A. „Metalplast”.

3. SYTUACJA DEMOGRAFICZNA I SPOŁECZNA

31 grudnia 2006 r. powiat złotowski zamieszkiwało 68.538 osób (z uwagi na brak danych z półrocza 2007 r. i końca 2007 r. przedstawiono dane z końca 2006 r.). Podstawowe informacje o ludności gmin powiatu według danych Głównego Urzędu Statystycznego przedstawiono w tabeli 2.

Tabela 2. *Struktura demograficzna ludności gmin Powiatu Złotowskiego (stan na 31 grudnia 2006 r.)*

	Ogółem	Kobiet	Ludność w wieku		
			Przedprodukcyjnym	Produkcyjnym	Poprodukcyjnym
powiat	68.538	34641	16164	43787	8587
m. Złotów	18.429	9592	3950	12192	2287
Jastrowie	11.473	5845	2716	7350	1407
Krajenka	7.259	3664	1839	4509	911
Okonek	8.891	4467	1999	5602	1290
Lipka	5.559	2779	1346	3508	705
Tarnówka	3.107	1511	760	1957	390
Zakrzewo	4.757	2356	1231	2909	617
gm. Złotów	9.063	4427	2323	5760	980

Struktura wieku mieszkańców Powiatu Złotowskiego, wyrażona w podziale na grupy wiekowe: przedprodukcyjną, produkcyjną i poprodukcyjną, różni się nieznacznie od struktur dla innych powiatów oraz przeciętnej dla województwa wielkopolskiego. Według danych z końca roku 2006, w wieku przedprodukcyjnym znajdowało się 23,6% ogółu mieszkańców, w wieku produkcyjnym – 63,9%, a w wieku poprodukcyjnym – 12,5%. Przedstawiona struktura wskazuje, że społeczeństwo Powiatu Złotowskiego jest nieznacznie młodsze, niż przeciętne społeczeństwo województwa. Należy to uznać za sytuację korzystną, choć nakładającą na władze samorządowe zarówno szczebla powiatowego, jak też gminnego, dodatkowe zadania z zakresu rozwoju infrastruktury przeznaczonej dla młodszych grup wiekowych. Wiąże się też z większym zapotrzebowaniem na pracę.

Strukturę wieku mieszkańców Powiatu Złotowskiego według danych Głównego Urzędu Statystycznego przedstawiono w tabeli 3.

Tabela 3. *Struktura wieku mieszkańców Powiatu Złotowskiego w 2006 roku (stan na 31 grudnia 2006 r.)*

Wiek	0-2	3-6	7-12	13-15	16-18	19-24	25-34	35-44	45-54	55-64	65 i więcej
Liczba mieszkańców	2240	3029	5296	3248	3505	7613	10252	8628	10610	6812	7305

Struktura wieku mieszkańców powiatu oddaje trendy typowe dla rozwoju ludnościowego całego kraju. Bardzo mała liczebnie jest grupa ludności urodzonej w okresie II wojny światowej, bardzo liczne jest pokolenie wyżu kompensacyjnego z przełomu lat 40-tych i 50-tych, wyraźnie odzwierciedla się niż z lat 60-tych oraz wyż lat 70-tych i 80-tych; mała liczebnie (szczególnie w mieście) jest grupa dzieci urodzonych w latach 90-tych, co jest efektem procesów transformacji systemowej skutkującej trudną sytuacją na rynku pracy, kryzysem mieszkaniowym, zmniejszaniem liczby zawieranych małżeństw i ogólnie zmianami modelu rodziny.

Poziom wykształcenia mieszkańców Polski i Powiatu Złotowskiego określony na podstawie narodowego powszechnego spisu ludności z 2002 roku (dane dotyczą ludności w wieku 13 lat i więcej) przedstawiony został w tabeli 4 na str. 11.

Tabela 4. Ludność Polski i Powiatu Złotowskiego w wieku 13 lat i więcej wg poziomu wykształcenia (na podstawie narodowego powszechnego spisu ludności z 2002 r.)

Ludność Powiatu Złotowskiego-z wykształceniem							
	Wyższy m	Policeal- nym	średnim ogólno- kształcą - cym	średnim zawodowy m	Zasadni- czym zawodo- wym	Podstaw o-wym	Podsta- wowym nieukoń- czonym i bez wykształ- cenia
ogółem	3.000	1.149	1.945	11.701	14.474	21.400	2.446
udział procentowy	5,3%	2,0%	3,5%	20,9%	25,8%	38,1%	4,4%
Ludność Polski-z wykształceniem							
ogółem	3.203.56 6	1.023.89 4	2.80202 5	6.382.471	7.539.78 6	9.651.85 8	1.180.058
udział procentowy	10,1%	3,2%	8,8%	20,1%	23,7%	30,4%	3,7%

Porównując poziom wykształcenia ludności na terenie Powiatu Złotowskiego ze średnimi wskaźnikami w tej dziedzinie dla całego obszaru Polski można zauważyć kilka niepokojących różnic. Udział ludności z wykształceniem wyższym na terenie Powiatu Złotowskiego 5,3% jest zdecydowanie niższy niż średnia dla całego kraju 10,1%. Udział ludności z wykształceniem podstawowym i niższym, który na terenie powiatu wynosi 42,5% jest wyższy od średniej dla całego kraju, która wynosi 34,1%. W dużym stopniu spowodowane to jest utrudnionym dostępem mieszkańców powiatu do infrastruktury edukacyjnej, szczególnie na poziomie szkół wyższych, a także migracją lepiej wykształconych osób do dużych ośrodków miejskich, które oferują większą ilość lepiej płatnych miejsc pracy oraz wyższy standard życia.

4. ANALIZA SWOT POWIATU ŻŁOTOWSKIEGO

Analiza SWOT stanowi uzupełnienie przedstawionej w poprzednich punktach charakterystyki Powiatu Żłotowskiego.

Analiza SWOT jest jedną z prostszych i najczęściej stosowanych technik analitycznych. Skrót SWOT pochodzi od czterech angielskich słów: **S**trengths (silne strony), **W**eaknesses (słabe strony), **O**pportunities (szanse), **T**hreats (zagrożenia). Metoda ta służy do oceny wewnętrznych i zewnętrznych czynników warunkujących rozwój organizacji. Początkowo analiza SWOT wykorzystywana była tylko w sektorze prywatnych przedsiębiorstw, jednak z czasem zaczęła być wykorzystywana także w innych organizacjach. Opiera się na badaniu dwóch grup czynników: wewnętrznych i zewnętrznych. Każda grupa rozpatrywana jest pod kątem pozytywnego i negatywnego wpływu na organizację:

Silne strony – pozytywne zjawiska na które wpływ ma sama organizacja np. znajomość lokalnych uwarunkowań,

Słabe strony – zjawiska ograniczające możliwości rozwoju organizacji na które ma ona wpływ np. słaba komunikacja wewnętrzna, brak koordynacji między-wydziałowej,

Szanse – zjawiska stwarzające możliwości rozwoju niezależne od działań organizacji np. położenie geograficzne,

Zagrożenia – negatywne zjawiska pochodzące z otoczenia organizacji, niezależne od jej działań np. częste zmiany prawa, pogarszanie wskaźników makroekonomicznych.

Analiza SWOT Powiatu Żłotowskiego przedstawiona została w tabeli 5.

Tabela 5. ANALIZA SWOT POWIATU ŻŁOTOWSKIEGO

MOCNE STRONY	SŁABE STRONY
<ul style="list-style-type: none"> ➤ położenie geograficzne na przecięciu dróg krajowych i szlaków komunikacyjnych relacji północ – południe, ➤ bogate zasoby naturalne, sprzyjające rozwojowi przemysłu, ➤ niewykorzystany potencjał produkcyjny byłych przedsiębiorstw państwowych, ➤ warunki krajobrazowe i przyrodnicze, ➤ czyste środowisko naturalne, ➤ duża sieć szkół średnich, ➤ powierzchnia gospodarstw rolnych w przybliżeniu odpowiadająca standardom UE, ➤ potencjał ludności w wieku produkcyjnym, ➤ technologia produkcji rolniczej sprzyjająca produkcji żywności ekologicznej, ➤ młode społeczeństwo, ➤ dobrze rozwinięta infrastruktura techniczna, ➤ powiązania rodzinne z krajami UE, ➤ zaawansowany proces prywatyzacji gospodarki ➤ dobrze rozwinięta sieć telekomunikacji, ➤ silne rzemiosło, ➤ brak przemysłu szkodliwego dla środowiska, ➤ przygotowane tereny pod inwestycję, ➤ dobrze rozwinięta pomoc społeczna i opieka zdrowotna, ➤ dobre warunki dla rozwoju małej i średniej przedsiębiorczości. 	<ul style="list-style-type: none"> ➤ duże bezrobocie, ➤ brak miejsc pracy na obszarach wiejskich, ➤ szkolnictwo średnie słabo przystosowane do współczesnych wymogów, ➤ brak szkół na poziomie policealnym nastawionych na kształcenie zawodowe dorosłych w zawodach pożądanym na rynku pracy, ➤ zdekapitalizowany majątek produkcyjny, ➤ zły stan dróg, ➤ zmniejszanie usług świadczonych przez kolej, ➤ słabo rozwinięta baza noclegowa i turystyczna, ➤ mała ilość zakładów przetwórstwa rolno spożywczego, ➤ ubożenie społeczeństwa, ➤ brak dostępu do nowych technologii, ➤ słabo zintegrowane społeczeństwo, ➤ słaba współpraca z zagranicą, ➤ nierównomierny rozwój gmin powiatu, ➤ słabo rozwinięta sfera usług komunalnych w gminach, ➤ mała perspektywa podjęcia pracy przez osobę kończącą studia, ➤ niski miejscowy kapitał, ➤ niezagospodarowane tereny po PGR, ➤ ujemne saldo migracji, ➤ brak bazy hotelowej, ➤ brak aktywnych organizacji pozarządowych, słabo rozwinięta infrastruktura społeczna.
SZANSE	ZAGROŻENIA
<ul style="list-style-type: none"> ➤ stabilizacja gospodarki Kraju, ➤ członkostwo w Unii Europejskiej, ➤ możliwość pozyskania środków pomocowych, ➤ współpraca z Województwem i sąsiednimi powiatami, ➤ rozwój małej i średniej przedsiębiorczości, ➤ utworzenie w Pile subregionalnego ośrodka wspierania przedsiębiorczości, ➤ promocja powiatu poza granicami kraju, ➤ zapotrzebowanie ze strony UE na polską żywność ekologiczną, ➤ zainteresowanie mieszkańców Europy Zachodniej wypoczynkiem w Polsce, ➤ współpraca z powiatami i miastami partnerskimi, ➤ wejście kapitału zewnętrznego oraz transfer nowoczesnej technologii, ➤ tendencje do ucieczki mieszkańców dużych aglomeracji do miast „spokojnych”, ➤ rozwój agroturystyki w skali makro, ➤ rozwój przetwórstwa rolno-spożywczego, ➤ rozwój technologii innowacyjnych. 	<ul style="list-style-type: none"> ➤ polityka państwa nie sprzyja rozwojowi samorządów na szczeblu lokalnym, ➤ konkurencja większych miejscowości, ➤ polityka centralnych decydentów ds. infrastruktury nie sprzyjająca rozwojowi ośrodków mniejszych, ➤ oddalenie od największych inwestycji komunikacyjnych kraju, ➤ duża odległość od ośrodka wojewódzkiego, ➤ brak perspektyw wzrostu udziałów, własnych w dochodach powiatów i gmin, ➤ zbyt małe środki zewnętrzne na walkę z bezrobociem, ➤ brak warunków zewnętrznych dla rozwoju budownictwa mieszkalnego, ➤ peryferyjne położenie w województwie. ➤ niska dochodowość gospodarstw rolnych, ➤ zubożenie społeczeństwa, ➤ niewłaściwa redystrybucja środków finansowych w stosunku do przydzielonych kompetencji, ➤ zewnętrzne zagrożenia ekologiczne.

III. RYNEK PRACY

1. ANALIZA LOKALNEGO RYNKU PRACY I BEZROBOCIA W POWIECIE ZŁOTOWSKIM

Powiat Złotowski należy do regionów, gdzie notowane jest bezrobocie strukturalne, jest obszarem o jednej z najwyższych stóp bezrobocia w województwie wielkopolskim.

Dla kształtowania efektywnej polityki przeciwdziałania temu zjawisku w Powiecie Złotowskim duże znaczenie ma ustalenie dominujących typów bezrobocia, co pozwala na dobranie optymalnego kierunku działania oraz współpraca publicznych służb zatrudnienia w zakresie pośrednictwa pracy z innymi instytucjami rynku pracy. Ponadto istotne jest doskonalenie obsługi rynku pracy polegające na podwyższeniu jakości i dostępności usług pośrednictwa pracy, poradnictwa zawodowego, usług szkoleniowych, doskonalenie metod i narzędzi pośrednictwa pracy.

Na dzień 31 grudnia 2007 roku w ewidencji bezrobotnych pozostawało **3.616** osób tj. o 1.051 osób mniej niż na dzień 31 grudnia 2006 r.

Stopa bezrobocia wg stanu z 31 grudnia 2007 roku w porównaniu ze stanem z 31 grudnia 2006 roku uległa zmniejszeniu o **4,4%** i wynosiła **16,1%**.

Tabela 6. Liczba bezrobotnych oraz stopa bezrobocia w powiecie złotowskim w latach 2006-2007

Data	Liczba bezrobotnych w powiecie	Stopa bezrobotnych w powiecie	Stopa bezrobocia	
			w kraju	w woj. wielkopolskim
30-06-2006 r.	4.777	20,7%	16,0%	12,9%
31-12-2006 r.	4.667	20,5%	14,9%	11,8%
30-06-2007 r.	3.509	16,0%	12,4%	9,3%
31-12-2007 r.	3.616	16,1%	11,4%	8,0%

Istotnym czynnikiem wpływającym na czas pozostawania bez zatrudnienia, w tym na bezrobocie długotrwałe są: wiek i kwalifikacje.

Kształtowanie się udziału osób długotrwałe bezrobotnych w poszczególnych kwartałach obrazuje poniższa tabela

Tabela 7. Udział osób długotrwałe bezrobotnych w ogólnej liczbie osób bezrobotnych na terenie Powiatu Złotowskiego w latach 2006 -2007

bezrobotni	31-12-2006 r.	31-03-2007 r.	30-06-2007 r.	30-09-2007 r.	31-12-2007 r.
bezrobotni ogółem	4.667	4.468	3.509	3.206	3.616
długotrwałe bezrobotni	2.644	2.538	1.983	1.612	1.784
% udział długotrwałe bezrobotnych	56,65	56,8	56,51	50,28	49,34

Długotrwałe bezrobotni (osoby zarejestrowane jako bezrobotne łącznie powyżej 12 miesięcy w okresie ostatnich 2 lat) według stanu na dzień 31 grudnia 2007r. stanowią 49,34%. Długotrwałe bezrobocie częściej występuje wśród kobiet (54,3% długotrwałe bezrobotnych kobiet w stosunku do ogółu kobiet bezrobotnych). Liczba osób długotrwałe bezrobotnych w porównaniu do końca 2006 roku spadła o ponad 7% jednak nadal jest bardzo wysoka.

Długotrwałe bezrobocie to jeden z trudniejszych problemów społecznych w zakresie bezrobocia, kto wie czy nie najtrudniejszy. Długotrwałe pozostawanie bez pracy jest nie tylko wyznacznikiem statusu społecznego, ale pogłębia ono zjawisko ubóstwa oraz jest zagrożeniem znalezienia się w grupie społecznego wykluczenia. Dotyczy również ludzi młodych.

Osoby długotrwałe bezrobotne wymagają licznych przedsięwzięć aktywizujących zawodowo, większych nakładów finansowych oraz fachowego kompleksowego wsparcia.

Istotną rolę w walce konkurencyjnej o miejsca pracy odgrywają kwalifikacje i umiejętności zawodowe osób bezrobotnych. Pracodawcy, jak wskazują wyniki prowadzonych badań, oczekują kadr o coraz wyższych kwalifikacjach zawodowych i społecznych. Spośród kwalifikacji zawodowych oczekiwana jest znajomość obsługi nowoczesnego sprzętu i urządzeń. Spośród kwalifikacji społecznych pracodawcy

oczekują m.in. obowiązkowości, punktualności, umiejętności pracy w zespole, samodzielności w realizacji zadań i odpowiedzialnych przedsięwzięć w zakresie powierzonych zadań i czynności.

Struktura bezrobotnych powiatu złotowskiego według wykształcenia (kolejnego kryterium analizy) na dzień 31-12-2007 r. przedstawia się następująco:

- bezrobotni o niskim poziomie wykształcenia (zasadnicze zawodowe, gimnazjalne i niższe) stanowią 66,32% ogółu zarejestrowanych (wśród osób bezrobotnych z wykształceniem zasadniczym zawodowym przeważają sprzedawcy, krawcy, kucharze, jednak o kandydatów o kwalifikacjach oczekiwanych przez pracodawców na tych stanowiskach trudno o czym świadczą trudności z realizacją ofert pracy),
- bezrobotni z wykształceniem policealnym, średnim ogólnym i średnim zawodowym stanowią 30,53% ogółu i są to przede wszystkim technicy ekonomisci oraz technicy rolnicy.
- bezrobotni z wykształceniem wyższym, stanowią 3,15% ogółu zarejestrowanych i są to głównie ekonomisci.

Nadmienić należy, że nastąpił wzrost liczby zarejestrowanych z wykształceniem średnim, co jest efektem szerokiej możliwości kształcenia się na tym poziomie. Bezrobotni coraz liczniej korzystają z różnych form kształcenia, o czym świadczą wypowiedzi bezrobotnych zgłaszających się po oferty pracy.

Jak wynika z doświadczeń bezrobotni wybierając kierunek kształcenia nie zgłaszają się by uzyskać informację o sytuacji na rynku pracy, predyspozycjach i umiejętnościach zawodowych mimo, że oferujemy bezpłatne poradnictwo zawodowe. Nadal jeszcze społeczeństwo preferuje porady koleżeńskie, rodzinne itp. Z porad specjalistów na ogół korzystają osoby preferujące planowanie przedsięwzięć i dobre przygotowanie się do podejmowania decyzji zawodowych.

Trzecim kryterium analizy struktury bezrobocia jest wiek. W strukturze wiekowej według stanu na koniec grudnia 2007 r. najliczniejszą grupę stanowili bezrobotni w wieku od 25-34 lat (1.056 osób) tj. 29,2% ogółu zarejestrowanych. Młodzi do 25 roku życia plasują się na drugim miejscu pod względem liczebności - stanowili 20,88% tj. 755 osób. Kolejna liczebna grupa to osoby powyżej 50 roku życia, które stanowiły 18,83% t. 681 osób.

Podkreślić należy, że możliwości aktywizacji zawodowej w ramach form organizowanych przy zaangażowaniu Funduszu Pracy są ograniczone.

Grupy bezrobotnych, których aktywizację można wspierać z Funduszu Pracy i Europejskiego Funduszu Społecznego to:

- bezrobotni do 25 roku życia,
- bezrobotni długotrwale lub kobiety, które nie podjęły zatrudnienia po urodzeniu dziecka,
- bezrobotni powyżej 50 roku życia,
- bezrobotni bez kwalifikacji zawodowych, bez doświadczenia zawodowego lub bez wykształcenia średniego,
- bezrobotni samotnie wychowujący co najmniej jedno dziecko do 18 roku życia,
- bezrobotni, którzy po odbyciu kary pozbawienia wolności nie podjęli zatrudnienia,
- bezrobotni niepełnosprawni.

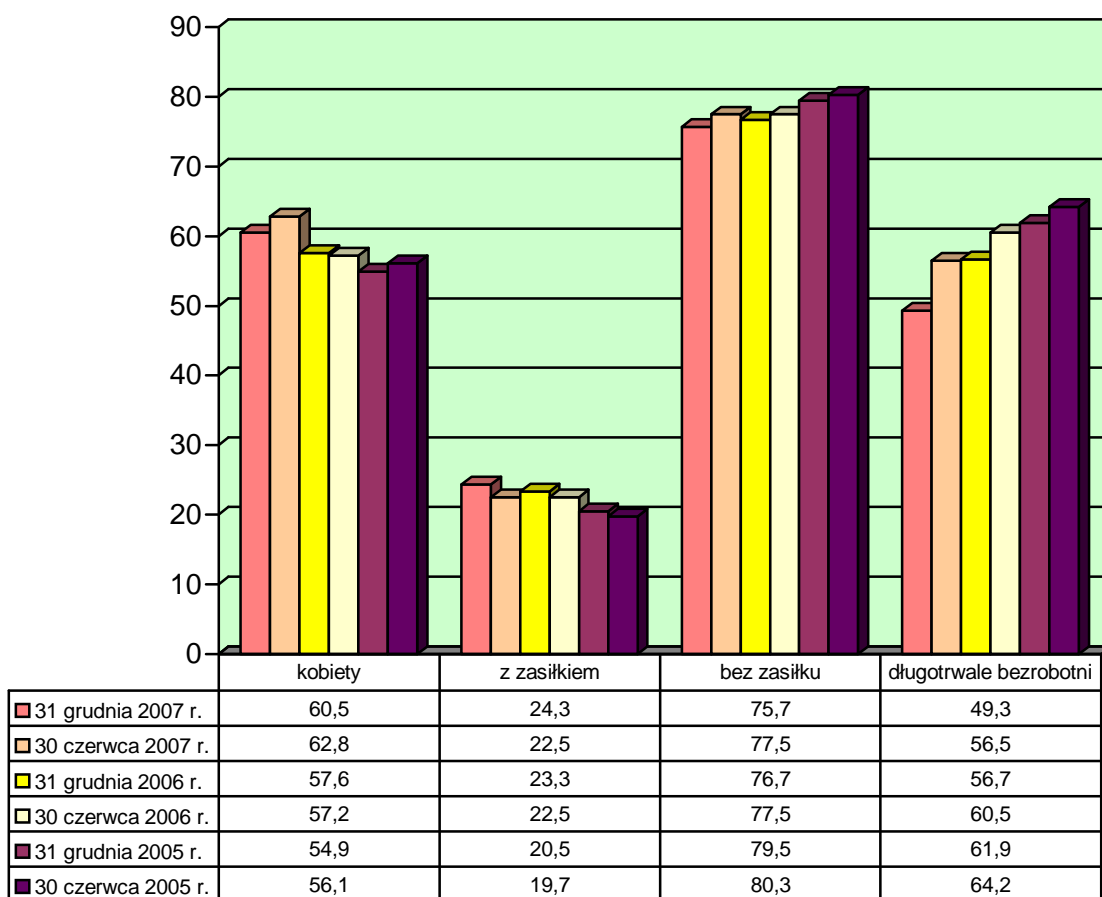
Omawiając czas pozostawania bezrobotnych bez pracy należy podkreślić, że istotnym czynnikiem wpływającym na czas pozostawania bez zatrudnienia jest wiek, im człowiek starszy tym trudniej jest uzyskać zatrudnienie. Problem długotrwałego bezrobocia dotyczy również ludzi młodych bez doświadczenia zawodowego.

Kobiety to kolejne kryterium analizy struktury bezrobocia. Bezrobocie wśród kobiet jest kolejnym znaczącym problemem rynku pracy. Zatrudnienie kobiet napotyka na coraz większy opór. Pracodawcy mając na rynku wielu kandydatów do pracy i prawo swobodnych wyborów kandydatów częściej decydują się na zatrudnianie mężczyzn. Kobiety w tej rywalizacji przegrywają gdyż wychowują dzieci, opiekują się starszymi członkami rodzin, są na ogół gorzej wykształcone i najczęściej mają uboższe doświadczenie zawodowe. Kobiety często same podkreślają swoją rolę matki, gospodyni domowej i oczekują y praca była dostosowana do łączenia ról z pracą na warunkach umożliwiających łączenie tych ról. Aktywizacja zawodowa kobiet jest zadaniem stosunkowo trudnym. Zaznaczyć należy, że to nie tyle pracodawcy chętniej podejmują decyzję o zatrudnieniu mężczyzny niż kobiety, ale jak pokazuje praktyka kobiety zdecydowane i przedsiębiorcze otrzymują oferty pracy i radzą sobie z godzeniem różnych obowiązków i daje im to satysfakcję życiową.

Liczba mieszkanek powiatu zarejestrowanych na koniec grudnia 2007 r. wynosiła 2.186 osób tj. 60,5% w stosunku do ogółu. W porównaniu do końca 2006 roku kiedy to stanowiły 57,6% nastąpił wzrost udziału tych osób o blisko 3%.

Procentowy udział podstawowych grup bezrobotnych w ogólnej ich liczbie przedstawia poniższy wykres.

Wykres 1. Procentowy udział podstawowych grup bezrobotnych w ogólnej ich liczbie w powiecie złotowskim



2. PROGNOZY LOKALNEGO RYNKU PRACY

Rynek powiatu złotowskiego jest w miarę stabilny. Pracodawcy nie przewidują zwolnień grupowych. Prowadzone z pracodawcami rozmowy nie wskazują na plany likwidacji firm istniejących. Aktualnie brak też informacji o planach powstawania nowych większych firm, nie mniej jednak, funkcjonujący już pracodawcy sukcesywnie zwiększają zatrudnienie, a dla poprawy sytuacji na rynku pracy każde miejsce pracy jest cenne.

Powyższe może prowadzić do wniosku, że stan i stopa bezrobocia w najbliższym czasie nie ulegnie znaczącym zmianom, aczkolwiek podejmowane działania winny prowadzić do sukcesywnego ograniczania skali bezrobocia w powiecie.

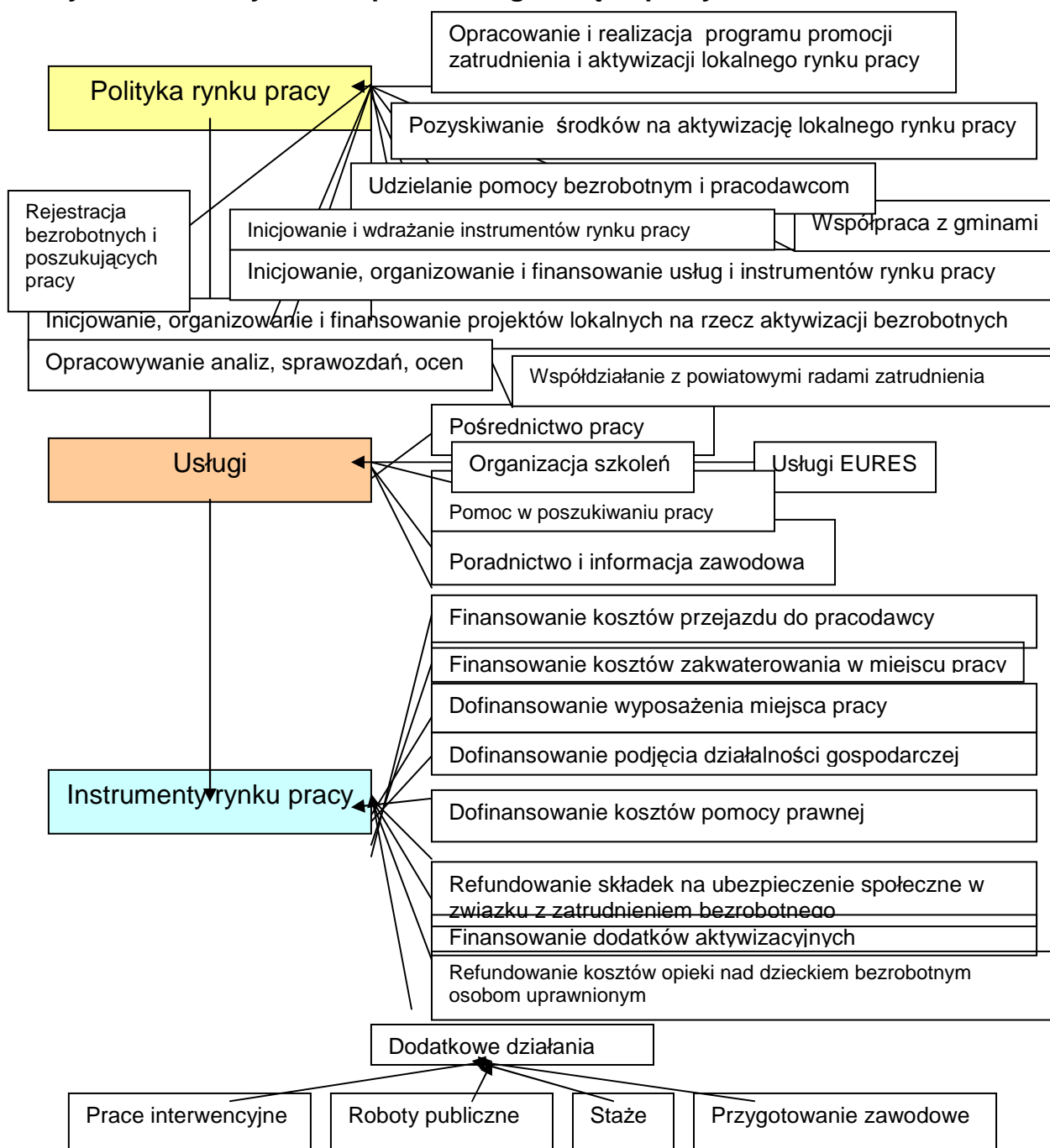
Zaznaczyć należy, że wahania liczby bezrobotnych mogą występować w miesiącu czerwcu ze względu na rejestrację absolwentów, a także pod koniec roku z uwagi na powrót po pracach sezonowych. Napływ bezrobotnych częściowo zredukuje ich odpływ.

Przewiduje się, że stopa bezrobocia na koniec 2008 roku utrzyma się na podobnym poziomie jak w końcu roku 2007 i wyniesie około 16%, a w kolejnych latach, podobnie jak w minionych winna ulegać stopniowemu obniżaniu.

IV. PLANOWANA DZIAŁALNOŚĆ W ZAKRESIE PRZECIWDZIAŁANIA BEZROBOCIU I AKTYWIZACJI LOKALNEGO RYNKU PRACY W LATACH 2008 - 2013

Planowane przedsięwzięcia w zakresie przeciwdziałania bezrobociu i aktywizacji lokalnego rynku pracy w latach 2008 – 2013 określone zostały z uwzględnieniem aktualnie obowiązujących przepisów prawa, zwłaszcza ustawy o promocji zatrudnienia i instytucjach rynku pracy i aktów wykonawczych do tej ustawy.

Rysunek 1. Sfery działań powiatowego urzędu pracy.



Priorytetowe działania planowane do podejmowania przez Powiatowy Urząd Pracy w Złotowie w latach 2008 - 2013 to:

- **pozyskiwanie pracodawców do współpracy i podtrzymywanie współpracy,**
- **usługi pośrednictwa pracy niesubwencjonowanego,**
- **zachęcanie pracodawców do tworzenia nowych miejsc pracy, poprzez subwencjonowanie zatrudnienia,**
- **aktywizowanie osób długotrwale bezrobotnych, świadcząc usługi informacyjne i doradcze,**
- **zachęcanie bezrobotnych do podejmowania działalności gospodarczej na własny rachunek, poprzez dotowanie tych przedsięwzięć,**
- **wspomaganie dostosowania kwalifikacji zawodowych bezrobotnych, do wymogów rynku pracy poprzez organizację szkoleń,**
- **aktywne uczestnictwo w programach przeciwdziałania bezrobociu.**

Podstawową usługą rynku pracy jest **pośrednictwo pracy** polegające w szczególności na udzielaniu pomocy bezrobotnym i poszukującym pracy w uzyskaniu odpowiedniego zatrudnienia oraz pracodawcom w pozyskaniu pracowników o poszukiwanych kwalifikacjach zawodowych. Oferowanie zatrudnienia jest możliwe jeśli pracodawcy będą korzystać w tym zakresie z usług Powiatowego Urzędu Pracy. Pozyskanie pracodawców do współpracy i dbałość o utrzymanie współpracy to jedno z najważniejszych zadań planowanych do realizacji. Jedną z form współpracy z pracodawcami będzie pośrednictwo niesubwencjonowane. Powiatowy Urząd Pracy jako podstawowy cel przyjmuje przygotowanie kadr do podjęcia zatrudnienia niesubwencjonowanego stosując różne formy usług i instrumentów rynku pracy.

Pośrednicy pracy prowadzić będą wizyty i rozmowy z pracodawcami w celu:

- **pozyskania ofert pracy – przede wszystkim niesubsydiowanych,**
- **pozyskania informacji o sytuacji kadrowej, potrzebach kadrowych i przewidywanych zmianach zatrudnienia.**

Efektom spotkań z pracodawcami winno być:

- **pozyskanie do współpracy kolejnych pracodawców,**
- **pozyskanie rocznie około 1.000 ofert pracy niesubsydiowanej,**
- **pozyskanie przeciętnie rocznie około 900 miejsc pracy subsydiowanej.**

Ponadto usługami rynku pracy jest organizacja szkoleń, poradnictwo zawodowe oraz pomoc w aktywnym poszukiwaniu pracy, które służą pobudzeniu aktywności zawodowej i lepszemu radzeniu sobie w poszukiwaniu zatrudnienia poprzez przygotowanie do rozmowy kwalifikacyjnej, przedstawienie skutecznych metod poszukiwania pracy, informacji dotyczących sposobu poruszania się na rynku pracy oraz informacji na temat tego co urząd oferuje i z czego można skorzystać.

Poradnictwo zawodowe to niezwykle ważna usługa w przygotowaniu się bezrobotnych do samodzielnego poszukiwania zatrudnienia, wyboru kwalifikacji zawodowych, oraz ich nabywania i podwyższania ich zgodnie z umiejętnościami i predyspozycjami stawianymi aktualnie przez pracodawców.

Prowadzone spotkania informacyjno – doradcze z osobami najdłużej zarejestrowanymi, w trakcie których pozyskuje się informacje poprzez wywiad i na podstawie przeprowadzonej ankietyzacji można wnioskować, iż osoby te przed zarejestrowaniem się nie pracowały zawodowo, bądź też legitymują się niewielkim stażem pracy, najczęściej posiadają bardzo niskie kwalifikacje zawodowe i oczekują oferty pracy stosownej do stanu zdrowia, poziomu wykształcenia, na jedną zmianę, w miejscu zamieszkania, itp. Stosunkowo wysokie wymagania stawiane przez te osoby pracodawcom, skutkują odmową ich zatrudnienia. To prowadzi do wniosku, że **potrzebne są sukcesywne działania doradcze**, prezentujące bieżące realia rynku pracy, co winno wpłynąć na zmianę postawy i pobudzenie tym samym mobilności zawodowej.

W latach 2008 – 2010 planujemy intensywne spotkania grupowe: informacyjno – doradcze – diagnostyczne oraz spotkania indywidualne. Po wyeliminowaniu z ewidencji bezrobotnych nie zainteresowanych wsparciem i pomocą Powiatowego Urzędu Pracy zintensyfikujemy doradztwo indywidualne wpływające na indywidualny rozwój zawodowy stosowny do rynku pracy poszczególnych bezrobotnych.

Poradnictwo zawodowe- indywidualne i grupowe dla bezrobotnych zarejestrowanych w Powiatowym Urzędzie Pracy mające na celu przeciwdziałanie:

- bierności w poszukiwaniu pracy,
- brakowi rozeznania w wymaganiach stawianych na rynku pracy,
- nierealnym oczekiwaniom wobec przyszłej pracy,
- pobudzanie do aktywności zawodowej.

➤ **Poradnictwem zawodowym planujemy objąć rocznie około 2.000 osób bezrobotnych**

Szkolenia będą organizowane dla osób bezrobotnych w celu zwiększenia ich szans na uzyskanie zatrudnienia lub zwiększenia aktywności zawodowej, w szczególności w przypadku braku kwalifikacji zawodowych, konieczności uzupełnienia lub ich zmiany w związku z brakiem propozycji odpowiedniej pracy, a także w przypadku braku umiejętności aktywnego jej poszukiwania.

Do podstawowych usług rynku pracy realizowanych przez Powiatowy Urząd Pracy w Złotowie należą również **usługi EURES** (sieć Europejskich Służb Zatrudnienia). Polskie Służby Zatrudnienia stały się częścią sieci EURES z dniem 01 maja 2004 roku i jednocześnie na mocy ustawy o promocji zatrudnienia i instytucjach rynku pracy pojawiła się nowa usługa rynku pracy - usługa EURES świadczona przez wszystkie wojewódzkie i powiatowe urzędy pracy. Usługi EURES w Polsce świadczone są poszukującym pracy i pracodawcom zarówno z Polski jak i Unii Europejskiej, Europejskiego Obszaru Gospodarczego w następujących obszarach:

- **informowanie** o warunkach życia i pracy oraz sytuacji na europejskich rynkach pracy, z uwzględnieniem występujących tam zawodów deficytowych i nadwyżkowych,
- **doradztwo i pomoc** poszukującym pracy w znalezieniu odpowiedniego zatrudnienia oraz pracodawcom w uzyskaniu pracowników o poszukiwanych kwalifikacjach zawodowych,
- **inicjowanie działań** na rzecz przeciwdziałania i zwalczania przeszkód w mobilności w dziedzinie zatrudnienia,
- **realizacja i zarządzanie** międzynarodowymi projektami rekrutacyjnymi.

Usługi EURES świadczone są przez Doradców EURES i Asystentów EURES w wojewódzkich urzędach pracy i Asystentów EURES w powiatowych urzędach pracy.

W ramach tej usługi Powiatowy Urząd Pracy w Złotowie pomaga poszukującym pracy w znalezieniu odpowiedniego zatrudnienia, informuje jak poruszać się po europejskim rynku pracy, gdzie i jak szukać ofert pracy, podaje do publicznej wiadomości oferty pracy za granicą kraju. Ponadto udostępnia osobom zainteresowanym kiosk informacji o pracy (infokiosk), który usytuowany jest w ogólnie dostępnym miejscu na terenie Urzędu. Infokiosk umożliwia dostęp do ofert pracy poprzez internet.

Powiatowy Urząd Pracy w Złotowie będzie kładł nacisk na działania związane z pośrednictwem pracy i poradnictwem zawodowym oraz przygotowaniem osób bezrobotnych do sprawnego poruszania się na rynku pracy. Umożliwi to osobom pozyskanie umiejętności poszukiwania informacji o wolnych miejscach pracy w kraju lub za granicą, zaś w przypadku konieczności przekwalifikowania – uzyskanie informacji o zawodach deficytowych i nadwyżkowych. Tutejszy Urząd będzie dążył do indywidualizacji świadczonych usług rynku pracy, co przyczyni się do wzrostu aktywności zawodowej osób bezrobotnych, a także do zmniejszenia poziomu bezrobocia na terenie powiatu. Aby osiągnąć zakładany cel i zindywidualizować podejście do klienta należy zwiększyć liczbę zatrudnionych pośredników pracy i doradców zawodowych.

Konieczność zwiększenia zatrudnienia wśród pośredników pracy, doradców zawodowych, specjalistów ds. rozwoju zawodowego oraz doradców i asystentów EURES wynika z rozporządzeń Ministra Pracy i Polityki Społecznej z dnia 2 marca 2007 r. w sprawie standardów usług rynku pracy, a także w sprawie szczegółowych warunków prowadzenia przez publiczne służby zatrudnienia usług rynku pracy, które weszły w życie 17 września 2007 r., a termin wdrożenia upływa 30 czerwca 2008 r. Powiatowe urzędy pracy są zobowiązane dostosować odpowiednio stan zatrudnienia pracowników świadczących usługi rynku pracy proporcjonalnie do współczynnika obciążenia pośrednictwem wg współczynników określonych w Rozporządzeniu.

Podkreślić należy, że kluczowi pracownicy (pośrednicy pracy, doradcy zawodowi, specjaliści ds. rozwoju zawodowego) muszą posiadać określone ustawą o promocji zatrudnienia i instytucjach rynku pracy specjalistyczne kwalifikacje, uprawnienia i licencje.

Instrumenty rynku pracy, które wspierają podstawowe usługi rynku pracy to staże, przygotowanie zawodowe w miejscu pracy, prace interwencyjne, roboty publiczne, dofinansowanie pracodawcy wyposażenia miejsca pracy, dofinansowanie bezrobotnym podjęcie działalności gospodarczej, finansowanie dodatków aktywizacyjnych jako formy pobudzającej aktywność bezrobotnych.

Działania Urzędu Pracy w Złotowie w okresie objętym planem skierowane będą głównie na aktywizację zawodową bezrobotnych będących w szczególnej sytuacji na rynku pracy, czyli najłabszych pod względem możliwości uzyskania zatrudnienia. W tym celu Powiatowy Urząd Pracy w Złotowie będzie pozyskiwał środki finansowe, zwłaszcza z Funduszu Pracy i Europejskiego Funduszu Społecznego m. in. poprzez uczestnictwo w oferowanych projektach i inicjowanie własnych przedsięwzięć i projektów.

Celem planowanych przedsięwzięć będzie sukcesywne zmniejszenie liczby osób, które zaliczane są do grup będących w szczególnej sytuacji na rynku pracy.

W powiecie złotowskim dominuje bezrobocie wśród mieszkańców wsi, ludzi młodych, osób z niskimi kwalifikacjami, kobiet, co w rezultacie prowadzi do długotrwałego pozostawania bez zatrudnienia tych osób. Ich sytuacja jest niezwykle trudna, ponieważ pogłębia zjawisko ubóstwa oraz grozi znalezieniem się w grupie społecznego wykluczenia. Osoby te są znacznie gorzej postrzegane przez potencjalnych pracodawców i dlatego też trudniej jest im znaleźć pracę. Z tego też powodu długotrwałe bezrobocie należy do jednych z największych problemów. Dodatkowo osoby bezrobotne mieszkające na wsi charakteryzuje niski poziom wykształcenia oraz niska mobilność co znacznie utrudnia znalezienie zatrudnienia. Do obszarów generujących bezrobocie na wsi należą przede wszystkim tereny popegeerowskie, do których zaliczyć należy właśnie powiat złotowski. Ponadto od kilku lat utrzymuje się duży odsetek ludzi młodych w ogólnej liczbie bezrobotnych. Wynika to przede wszystkim z faktu, iż społeczeństwo powiatu złotowskiego jest młode. Osobom tym brak jest doświadczenia zawodowego, co znacznie utrudnia ich wejście na rynek pracy. Istotną rolę w walce konkurencyjnej o miejsca pracy odgrywają kwalifikacje i umiejętności zawodowe. Największym problemem do rozwiązania w okresie objętym niniejszym planem będzie zmniejszenie liczby osób z wykształceniem podstawowym i gimnazjalnym w grupie osób do 25 roku życia. Ta grupa bezrobotnych wymaga szczegółowej indywidualnej diagnozy i wsparcia przy zastosowaniu tzw. Indywidualnej ścieżki – Indywidualnego Planu Działania.

Wszystkie wymienione czynniki determinujące długotrwałe bezrobocie należą do tych, które wyznaczają wdrażanie przedsięwzięć je ograniczających i eliminujących.

Konieczne jest tworzenie zachęt i warunków do wskazania możliwości zatrudnienia poza miejscem zamieszkania. Planujemy szkolenia dla młodzieży z małych wiosek w ośrodkach oddalonych od ich miejsca zamieszkania z zakwaterowaniem i wyżywieniem. Organizację tych szkoleń planujemy w ramach projektów dofinansowanych z Europejskiego Funduszu Społecznego. Poprzez szkolenia zawodowe oraz doradztwo indywidualne będą realizowane jednocześnie różne cele aktywizujące długotrwałe bezrobotnych, młodych z niskimi kwalifikacjami i mieszkańców wsi. W celu zachęcenia pracodawców do zatrudnienia wymienionych osób planujemy organizację zatrudnienia subsydiowanego i pokrycie kosztów na warunkach i w zakresie ustalonych ustawą o promocji zatrudnienia i instytucjach rynku pracy.

Konieczne jest też podejmowanie szczególnie wzmożonych działań, zwłaszcza w formie programów, których celem jest przeciwdziałanie długotrwałemu bezrobociu, wyrównywanie szans kobiet i mężczyzn na rynku pracy, wsparcie kierowane do ludzi młodych, aktywizacja zawodowa bezrobotnych znajdujących się w szczególnej sytuacji na rynku pracy. Niezwykle ważne jest, aby nie dopuszczać do wykluczenia społecznego osób długotrwałe bezrobotnych, które są szczególnie narażone na tego typu zagrożenia.

Uzyskanie pozytywnych efektów planowanych przedsięwzięć będzie możliwe poprzez poprawę notowań na rynku pracy osób znajdujących się w niekorzystnej sytuacji, które mogą zagwarantować działania w zakresie:

- poradnictwa zawodowego prezentujące bieżące realia rynku pracy, co winno wpłynąć na zmianę postawy i pobudzenie tym samym mobilności zawodowej,
- prowadzenia skutecznego pośrednictwa pracy, pomocy w aktywnym poszukiwaniu pracy, organizowania targów i giełd pracy,
- podwyższenia lub nabycia nowych kwalifikacji zawodowych umożliwiających wejście na rynek pracy,
- utrzymania wysokiego wskaźnika osób objętych szkoleniami dzięki wsparciu Unii Europejskiej w ramach Europejskiego Funduszu Społecznego,

- doskonalenia jakości i dostępności usług pośrednictwa pracy, poradnictwa zawodowego,
- doskonalenia metod i narzędzi pośrednictwa pracy, w tym rozwój pośrednictwa z wykorzystaniem technologii telekomunikacyjnych i informatycznych,
- rozwijania sieci elektronicznej bazy danych o wolnych ofertach pracy, kioski informacji o pracy,
- badania potrzeb szkoleniowych,
- badania zawodów deficytowych i nadwyżkowych w celu bieżącej korekty kierunków kształcenia i szkolenia,
- promocji rozwoju kapitału ludzkiego i uczenia się przez całe życie, przedsiębiorczości i mobilności na rynku pracy.

Aktywizacja bezrobotnych będzie efektem współpracy Powiatowego Urzędu Pracy w Złotowie z partnerami rynku pracy tj. pracodawcami, w tym jednostkami samorządowymi. Ponadto współpraca będzie obejmowała Wojewódzki Urząd Pracy w zakresie ofert pracy za granicą i przy realizacji programów, a także Państwowy Fundusz Rehabilitacji Osób Niepełnosprawnych w zakresie organizacji szkoleń dla osób niepełnosprawnych.

Dążenie w przyszłości do pozyskiwania od pracodawców szerszych informacji o planach kadrowych sprzyjać powinno podejmowaniu jeszcze korzystniejszych decyzji dla rynku pracy np. poprzez dobre przygotowanie wykwalifikowanych kadr.

Jak wynika z analizy efektywności działań Powiatowego Urzędu Pracy w Złotowie średnio co druga osoba bezrobotna po zakończeniu pracy subsydiowanej uzyskuje dalsze zatrudnienie. Te efekty Powiatowy Urząd Pracy zamierza podwyższyć, a co najmniej utrzymać.

Zachętą do zatrudniania bezrobotnych będzie oferowanie subsydiowanego zatrudnienia w formie staży, przygotowania zawodowego, organizacji prac interwencyjnych, refundowania części kosztów wyposażenia i doposażenia stanowisk pracy. Ponadto Urząd, na podstawie rozpoznania potrzeb kadrowych pracodawców, będzie kierował bezrobotnych na szkolenia podwyższające kwalifikacje zawodowe oraz umożliwiające bezrobotnym nabycie kwalifikacji oczekiwanych na rynku pracy.

Pozyskiwanie środków finansowych na wspieranie zatrudnienia osób bezrobotnych, zwłaszcza będących w szczególnej sytuacji na rynku pracy, aktywizacja przede wszystkim tych osób w ramach pozyskanych środków.

Łącznie **coroczna aktywizacja około 1.600 -1.700 osób**. Ilość osób do objęcia aktywizacją będzie zależna od kwot pozyskanych środków.

Zaznaczyć należy, że pośrednictwo pracy, poradnictwo zawodowe i organizacja szkoleń musi odbywać się zgodnie z określonymi rozporządzeniem Ministra Pracy i Polityki Społecznej z dnia 02 marca 2007 roku standardami usług rynku pracy.

Wspieranie aktywizacji bezrobotnych w ramach środków z Unii Europejskiej planowanych do pozyskania przez tutejszy Urząd na dofinansowanie projektów Programu Operacyjnego Kapitał Ludzki 2007 – 2013 (PO KL) z Europejskiego Funduszu Społecznego. Celem głównym programu jest wzrost poziomu zatrudnienia i spójności społecznej.

Powiatowy Urząd Pracy w Złotowie będzie aplikował o dodatkowe środki w ramach działań oferowanych przez poszczególne priorytety Programu. Projekty, które będziemy składać dotyczyć będą głównie Priorytetu VI *Rynek pracy otwarty dla wszystkich*. Pozyskane środki wykorzystywane zostaną na realizację programów na rzecz aktywizacji zawodowej osób nie pozostających w zatrudnieniu.

Skoncentrowanie uwagi na działaniach w zakresie szkoleń, staży, przygotowania zawodowego, dotacji na podjęcie działalności gospodarczej, poradnictwa zawodowego względem osób bezrobotnych czyli rozwój zasobów ludzkich wpłynie na zwiększenie konkurencyjności tych osób na rynku pracy i zwiększenie szans na znalezienie zatrudnienia na europejskim rynku pracy. Projekty obejmujące wsparcie osób długotrwale bezrobotnych mają na celu reintegrację zawodową, integrację społeczną oraz utrzymanie ich aktywności bądź zachęcanie do mobilności zawodowej tak, by osoby te nie „wypadały” z rynku pracy. Działania adresowane do młodzieży mają na celu wspieranie i promocję zatrudnienia oraz samozatrudnienie młodzieży, w tym absolwentów wszystkich typów szkół ponadgimnazjalnych tak, aby nie stawali się i nie pozostawali bezrobotnymi.

Uczestnictwo w realizacji programów:

- uczestnictwo w programach ogólnokrajowych i wojewódzkich, a także występowanie o dodatkowe środki finansowe na aktywizację osób bezrobotnych w ramach programów powiatowych opracowanych przez tut. Urząd Pracy,
- aktywizacja zawodowa osób bezrobotnych i poszukujących pracy, niepełnosprawnych w ramach środków z Państwowego Funduszu Rehabilitacji Osób Niepełnosprawnych. PFRON jest funduszem celowym, którego środki kierowane są na finansowanie i dofinansowanie programów na rzecz osób niepełnosprawnych, w tym na szkolenie tych osób. W ewidencji Powiatowego Urzędu Pracy w Złotowie pozostaje w granicach 100 osób legitymujących się niepełnosprawnością. Osoby te znajdują zatrudnienie u pracodawców tworzących miejsca pracy specjalnie dla tych osób, natomiast Urząd Pracy jest organizatorem szkoleń dla tych osób zainteresowanych tą formą wsparcia. Corocznie ze szkoleń organizowanych za pośrednictwem Urzędu Pracy korzysta ok. 20 osób i ten stan planuje się utrzymać, zakładając, że liczba szkolonych niepełnosprawnych może dojść do 30 osób rocznie.

Utworzenie Klubu Pracy

Powiatowy Urząd Pracy w Złotowie planuje w 2008 r. utworzenie Klubu Pracy na terenie powiatu złotowskiego. Zgodnie z ustawą o promocji zatrudnienia i instytucjach rynku pracy celem Klubu Pracy jest umożliwienie osobom bezrobotnym i poszukującym pracy nabycia umiejętności poszukiwania i uzyskania zatrudnienia. Szkolenie w ramach Klubu Pracy przeznaczone jest dla osób, które nie mają żadnego doświadczenia w poszukiwaniu pracy albo są zniechęcone dotychczasowym brakiem pozytywnych efektów swoich działań. Ich poczuciu niepewności i rozgoryczeniu towarzyszą często wątpliwości dotyczące słuszności dokonywanych wyborów, poczucie niewiary w skuteczność własnych poczynań oraz skłonność do przerzucania odpowiedzialności za swoją sytuację na warunki zewnętrzne. Uczestnictwo w zajęciach Klubu Pracy pomaga bezrobotnym zmienić postawę wobec siebie i swojej sytuacji, uczy aktywności i samodzielności.

Podczas zajęć w Klubie Pracy uczestnicy mogą:

- poznać podstawowe zagadnienia dotyczące rynku pracy i mechanizmy, które nim rządzą,
- dokonać analizy lokalnego rynku pracy,
- określić swoją sylwetkę zawodową oraz dokonać bilansu swoich mocnych i słabych stron,
- dopasować swoje kwalifikacje, umiejętności oraz predyspozycje do rynku pracy,
- podjąć decyzję dotyczącą swojej przyszłości zawodowej,
- nabyć wiedzę z zakresu technik i metod poszukiwania pracy oraz przekonać się o potrzebie ich stosowania oraz ich skuteczności,
- nawiązywać kontakty pomocowe w znalezieniu zatrudnienia,
- korzystać z wyposażenia Klubu Pracy.

Klubem będzie kierował Lider. Jego podstawowym zadaniem będzie prowadzenie szkoleń w Klubie Pracy i pomaganie uczestnikom poprzez indywidualne konsultacje. Lider będzie prowadzić uczestników poprzez proces uczenia się i wspierać ich w działaniach skierowanych na poszukiwanie pracy.

V. ZAKOŃCZENIE

Działania Powiatowego Urzędu Pracy Złotowie zmierzać będą w kierunku wzrostu zatrudnienia poprzez wspieranie tworzenia nowych miejsc pracy, przede wszystkim przez tworzenie zachęt do rozwoju drobnej przedsiębiorczości- odpowiednie szkolenie i przyznawanie dotacji na podjęcie działalności gospodarczej.

Rozwój umiejętności i kwalifikacji, w tym rozwijanie alternatywnych form zatrudnienia takich jak np. *telepraca* to kolejne bardzo istotne czynniki które przewidziane są do realizacji w procesie podejmowania działań na rzecz ograniczania skali bezrobocia.

Podejmowanie przedsięwzięć, których celem jest rozwijanie postaw przedsiębiorczych, zaradności, innowacyjności, odpowiedzialności za własny los.

Wszystkie przedsięwzięcia ujęte w niniejszym programie winny sprzyjać sukcesywnemu ograniczaniu sfery skrajnego ubóstwa, przeciwdziałaniu bezrobociu rodzinnemu poprzez uaktywnienie członków poszczególnych rodzin bezrobotnych oraz zapobieganie dziedziczeniu bezrobocia.

Powiatowy Program Przeciwdziałania Bezrobociu jest programem wielowątkowym. Jego skuteczność i efektywność zależą będzie od współpracy wielu instytucji i wielkiego nakładu pracy wielu osób w celu jego prawidłowego wdrożenia. Przewidujemy, że efektem realizacji tego programu będzie zmniejszenie stopy bezrobocia i zwiększenie zatrudnienia, wzrost liczby osób bezrobotnych uzyskujących zatrudnienie, wzrost zatrudnienia wśród absolwentów i osób młodych. Powinien nastąpić mniejszy procentowy udział przesuwania się osób bezrobotnych do grupy osób długotrwale bezrobotnych oraz wzrost liczby osób rozpoczynających działalność gospodarczą. Przewidujemy również wzrost konkurencyjności poprzez podniesienie kwalifikacji kadr, wzrost liczby przedsiębiorstw. Przewidywane efekty winny przyczynić się do wieloaspektowej poprawy sytuacji na lokalnym rynku pracy, w tym: sytuacji osób bezrobotnych i zagrożonych bezrobociem, grup narażonych na wykluczenie społeczne, zwiększeniu konkurencyjności małych i średnich przedsiębiorstw, zwiększeniu uczestnictwa bezrobotnych w szkoleniach podwyższających kwalifikacje zawodowe.

Należy zauważyć, że zrealizowanie przyjętych założeń uzależnione będzie w dużym stopniu od efektywności działań w zakresie pozyskiwania środków na realizację projektów z szeroko rozumianego obszaru rynku pracy jak i od sytuacji gospodarczej regionu.

Opracowanie: Ewa Rydlewska

U Z A S A D N I E N I E

**do uchwały nr XVII/74/2008 Rady Powiatu Złotowskiego
z dnia 27 lutego 2008 roku**

Powiatowy Program Przeciwdziałania Bezrobociu oraz Aktywizacji Lokalnego Rynku Pracy w latach 2008 – 2013 jest dokumentem planistycznym określającym kierunki i cele działalności Powiatowego Urzędu Pracy w Złotowie w zakresie przeciwdziałania bezrobociu.

Ustawą z dnia 20 kwietnia 2004 roku (Dz. U. Nr 99, poz. 1001 z późn. zm.) wprowadzono szereg zmian dotyczących form i możliwości aktywizacji bezrobotnych.

Ponadto członkostwo w Unii Europejskiej spowodowało, iż Powiatowy Urząd Pracy w Złotowie ma możliwość uczestnictwa w realizacji programów na rzecz promocji zatrudnienia, łagodzenia skutków bezrobocia i aktywizacji zawodowej pozyskując na ten cel środki z Europejskiego Funduszu Społecznego.

Wobec powyższego podjęcie niniejszej uchwały jest uzasadnione.